

HUISSTIJL BATTLE

In een recent vonnis ging het over de vraag of het logo van de één – Omroep Limburg (L1) – te veel lijkt op het logo van de ander – krant De Limburger. Het is ook een oordeel over het unieke van een app-logo in de kleuren wit en blauw.

De app-logo's

Beide logo's zijn blauw en bevatten de witte letter L in gestileerde vorm weergegeven. Beide logo's staan voor nieuws in Limburg. De Limburger denkt daarom dat het publiek zich kan vergissen bij het gebruik van de apps.

Lijken deze logo's op verwarring wekkende manier op elkaar?

Omroep Limburg (L1) en De Limburger



Wat zijn de feiten?

In 2019 stopte de samenwerking tussen Omroep Limburg (L1) en De Limburger, die betrekking had op het opzetten van een nieuwssite 1Limburg.nl. L1 kiest er vervolgens voor om door te gaan als nieuwsapp. Daarvoor presenteert ze een nieuwe huisstijl en logo. De Limburger vindt dat het nieuwe logo van L1 te veel lijkt op het logo dat De Limburger al gebruikt voor haar eigen nieuwsapp, dat als merk is geregistreerd. Het gaat dan met name om de kleur blauw en de witte letters/symbolen. Hierdoor kan verwarring ontstaan, aldus De Limburger. Daarnaast claimt de Limburger dat er inbreuk op het auteursrecht op het logo wordt gemaakt en ook in strijd met de bij het uiteengaan gemaakte afspraken wordt gehandeld. Een hoop verwijten dus. Wat vindt de rechter?

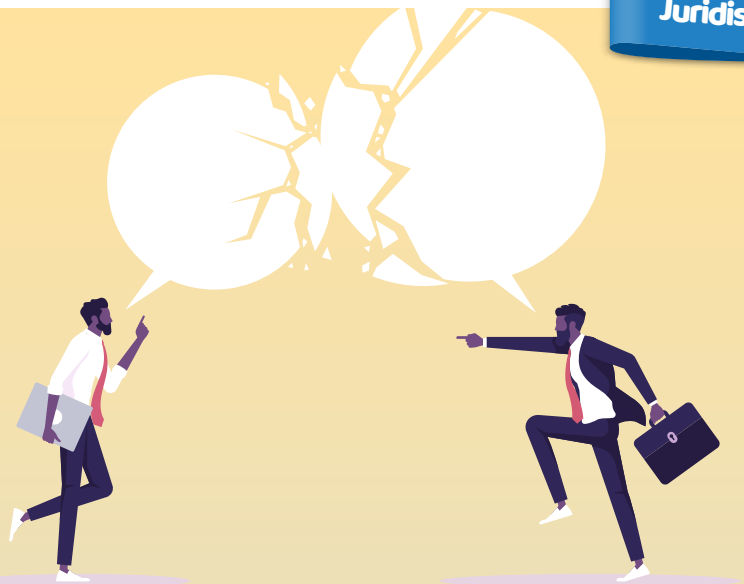
Oordeel rechter

Waarschijnlijk vonden jullie ook al dat de beide logo's voldoende van elkaar verschillen, en dat is ook de mening van de rechter.

Voor inbreuk op merkrecht moet sprake zijn van verwarringsgevaar en dat ontbreekt hier volgens de rechter. De totaalindruk verschilt.

Er zijn natuurlijk overeenkomsten, zoals de blauwe achtergrond, die qua gradatie niet veel van elkaar verschilt, en de witte symbolen op de voorgrond, maar juist in de vorm van die witte symbolen zit hem voor de rechter het verschil. Ook als de apps op een mobiele telefoon worden getoond.

De Limburger gebruikt een klassiek ogende L, terwijl het logo van L1 bestaat uit een modern



ogende letter L. Daarbij gebruikt L1 het cijfer 1 in dezelfde vorm maar dan omgedraaid tegen de L aan. Als je niet weet dat er een L en een 1 staan, zou je het denk ik niet eens zien. Er is dus nauwelijks visuele overeenstemming tussen de witte letters/symbolen. Wat de Limburger feitelijk wil is de witte symbolen tegen een blauwe achtergrond monopoliseren en daarvoor bestaat geen wettelijke grondslag. Omdat de totaalindruk verschilt is er volgens de rechter ook geen sprake van inbreuk op auteursrecht.

Meeliften op populariteit

De Limburger vindt daarnaast dat L1 met het logo probeert mee te liften op haar populariteit en ongerechtvaardigd voordeel wil trekken uit de bekendheid van De Limburger. Dit wordt verworpen door de rechter. Daarbij speelt mee dat het eerder gebruikte logo van L1 al veel van de elementen van het nieuwe logo in zich had:

Oude logo L1:



Volgens L1 borduurt ze simpelweg voort op haar oude logo. Dat L1 in strijd met gemaakte afspraken handelt, wordt ook niet door De Limburger aangetoond.

Conclusie

Gelet op de stukgelopen samenwerking en de plotselinge wijziging van het traditionelere logo in de kleuren geel - blauw naar een gestileerd logo in de kleuren wit - blauw is wel enigszins te begrijpen waarom de Limburger niet blij is met het nieuwe logo van de nieuwsapp van L1. Ik denk echter dat de rechter hier wel een juist oordeel heeft geveld.

Wat vind jij?

Ruby Nefkens

15 mei 2024

www.nefkenslegal.nl

